



โครงการสำรวจชีวประมงและระบบนิเวศทางน้ำในเขตพื้นที่ลุ่มน้ำปากพนัง
อันเนื่องมาจากพระราชดำริ ปี 2541 :
พันธุ์สัตว์น้ำบริเวณต้นน้ำและป่าชายเลน

Fisheries and Ecological survey in Pak Panang Basin:
Aquatic fauna in Headwater stream and Mangrove area

ไพโรจน์ สิริมนตาภรณ์
Pairoj Sirimontaporn

สถาบันวิจัยการเพาะเลี้ยงสัตว์น้ำชายฝั่ง
กรมประมง
กระทรวงเกษตรและสหกรณ์

National Institute of Coastal Aquaculture
Department of Fisheries
Ministry of Agriculture and Cooperatives

รหัสทะเบียนวิจัย

41 1 2901 2 108 308 018

กองสมุด
สถาบันวิจัยการเพาะเลี้ยงสัตว์น้ำชายฝั่ง
โครงการสำรวจชีวประมงและระบบนิเวศทางน้ำ
ในเขตพื้นที่ลุ่มน้ำปากพนัง อันเนื่องมาจากพระราชดำริ ปี 2541
พันธุ์สัตว์น้ำบริเวณต้นน้ำและป่าชายเลน

Fisheries and Ecological survey in Pak Panang Basin:
Aquatic fauna in Headwater stream and Mangrove area

ไพโรจน์ สิริมนตาภรณ์

Pairoj Sirimontaporn

บทคัดย่อ

ผลการดำเนินการสำรวจพันธุ์สัตว์น้ำบริเวณต้นน้ำพบ 44 ชนิดและป่าชายเลนปากน่านครศรีธรรมราช พบ 43 ชนิด รวมสัตว์น้ำทั้งหมด 87 ชนิด จำแนกเป็นปลา 74 ชนิด กุ้ง 6 ชนิด กุ้งตักแดน 1 ชนิด ปู 2 ชนิด กุ้งคืดขัน 1 ชนิด และหอยน้ำจืด 3 ชนิด ผลจับสัตว์บริเวณต้นน้ำเฉลี่ย 60.93 กิโลกรัมต่อเฮกตาร์ ค่าพิสัย 57.26 - 64.60 กิโลกรัมต่อเฮกตาร์ และบริเวณป่าชายเลน มีผลจับเฉลี่ย 102.58 กิโลกรัมต่อเฮกตาร์ ค่าพิสัย 35.31 - 169.86 กิโลกรัมต่อเฮกตาร์

คำสำคัญ ชนิด ผลผลิต สัตว์น้ำ ปากพนัง

Abstract

Fisheries survey was conducted in 1998 on Headwater stream and Mangrove area . There were 87 species of aquatic fauna ,44 species founded in Headwater stream and 43 species founded in Mangrove area. The fauna composed of 74 species of fishes, 6 species of shrimps, one species of manthis shrimp and an *Alpheus* shrimp, two species of crabs and three species of freshwater mollusks were observed. Yield of the fauna in Headwater stream with an average of 60.93 by the range of 57.26 -64.60 kilograms per hectar and in mangrove area was average 102.58 by the range of 35.31-169.86 kilograms per hectar.

Key Wards : Species Yields Fishes Pak Panang

คำนำ

การสำรวจชีวประมงในเขตพื้นที่ลุ่มน้ำปากพนัง อันเนื่องมาจากพระราชดำริ เป็นโครงการ ต่อเนื่องของปี 2540-2544 การสำรวจชนิดพันธุ์สัตว์น้ำโดย แบ่งพื้นที่ลุ่มน้ำ ออกเป็น 3 บริเวณ คือ บริเวณต้นน้ำ บริเวณกลางน้ำหรือในแม่น้ำ และในอ่าวนครศรีธรรมราชและบริเวณป่าชายเลน การสำรวจในปี 2541 มุ่งเน้นการศึกษาชนิดสัตว์น้ำ บริเวณต้นน้ำและป่าชายเลน บริเวณปากแม่น้ำบ้านปากน่านคร สภภาพทั่วไปเป็นป่าชายเลนที่ถูกแผ้วถาง ไปใช้ประโยชน์ในกิจกรรมของราษฎร วัตถุประสงค์เพื่อนำข้อมูลไปศึกษาผลกระทบของเขื่อนกันแม่น้ำปากพนังและกำหนดแนวทางแก้ไขต่อไป

วิธีการดำเนินการ

ใช้อวน ความยาว 15 เมตร ลึก 3 เมตร ช่วงตาอวน 0.5 เซนติเมตร ทำการล้อมจับสัตว์น้ำ ที่ชายฝั่งในสถานที่ที่กำหนด บริเวณต้นน้ำ จำนวน 3 สถานี คือ สถานีที่ 1 คลองไม้เสียบ สถานีที่ 2 คลองยายแป้น และสถานีที่ 3 คลองลำพระ บริเวณป่าชายเลนปากน่านคร จำนวน 5 สถานี คือ สถานีที่ 4 ห่างจากปากคลองปากน่านคร ไปทางทิศเหนือประมาณ 1 กิโลเมตร สถานีที่ 5 ห่างจากปากคลองปากน่านคร ไปทางทิศใต้ ประมาณ 1 กิโลเมตร สถานีที่ 6 ห่างจากสถานีที่ 5 ลงไปทางใต้ ประมาณ 1 กิโลเมตร สถานีที่ 7 บริเวณปากคลองบางควาย สถานีที่ 8 ห่างจากสถานีที่ 7 เข้าไปในคลองบางควายประมาณ 1 กิโลเมตร (รูปที่ 1) รวบรวมสัตว์น้ำที่จับได้ นำกลับห้องปฏิบัติการ ทำการจำแนกชนิด ชั่งน้ำหนักสัตว์น้ำของ แต่ละชนิด บันทึกข้อมูลเพื่อใช้ประโยชน์ในการวิเคราะห์ ผลผลิตธรรมชาติของแหล่งน้ำสำหรับสัตว์น้ำชนิดที่พบใหม่ นอกจากนี้พบในปี 2540 ดำเนินการถ่ายภาพโดย นำสัตว์น้ำวาง ไว้บนแผ่น โฟม กางกริบต่างๆ ออก และ ใช้ เข็มหมุด ตรึง กริบ ต่างๆ ให้อยู่ในสภาพแผ่กางออก ทาหีบ ด้วยฟอมาลีนเข้มข้น ที่ตัวกริบและที่ฐานกริบ ทิ้งไว้ 2-3 นาที ค้างเข็มหมุดที่ตรึงไว้ ออก กริบ ของสัตว์น้ำจะอยู่ในสภาพกางออก ล้างด้วยน้ำ เพื่อเจือจางน้ำยาฟอมาลีนที่ตัวอย่าง สัตว์น้ำ นำไปถ่ายภาพด้วยกล้อง PANTAX F10 ประกอบมาโครเลนส์ บนอุปกรณ์ สำหรับถ่ายภาพ โดยเฉพาะ ทำการบันทึกรหัส เลขที่ของตัวอย่างสัตว์น้ำ รหัสเลขที่ของตัวอย่างสัตว์น้ำ ประกอบด้วยรายละเอียดของชนิด แหล่งที่จับ วัน เดือน ปี ที่จับ เครื่องมือประมงที่ใช้จับ และข้อมูลสภาพแวดล้อมอื่นๆ เก็บตัวอย่าง สัตว์น้ำในน้ำยาฟอมาลีน 10 เปอร์เซ็นต์ และเก็บรักษาในพิพิธภัณฑ์ตัวอย่าง ของสถาบันวิจัยการเพาะเลี้ยง สัตว์น้ำชายฝั่ง จังหวัดสงขลา

ผลการศึกษา

1. ชนิดสัตว์น้ำจากการสำรวจ บริเวณต้นน้ำ และบริเวณชายเลน ในเขตพื้นที่ลุ่มน้ำปากพนัง พบสัตว์น้ำทั้งหมด 87 ชนิด เป็นสัตว์น้ำจืด 46 ชนิด สัตว์น้ำกร่อย 29 ชนิด และสัตว์น้ำเค็ม 12 ชนิด มี สัตว์น้ำชนิดที่แตกต่างจากการสำรวจใน ปี 2540 จำนวน 27 ชนิด เป็นปลา 23 ชนิด ซึ่งประกอบด้วยปลาน้ำจืด 11 ชนิด ปลาน้ำกร่อย 9 ชนิด และปลาทะเล 3 ชนิด นอกจากนี้เป็นสัตว์น้ำจำพวกหอยน้ำจืด 3 ชนิด และกุ้ง คีดขันธ์ 1 ชนิด (ตารางที่ 1 และ รูปภาพ)
2. ผลการจับสัตว์น้ำ บริเวณต้นน้ำ พบว่าในเดือน มกราคม มีผลจับเฉลี่ย 57.26 กิโลกรัม/เฮกตาร์ ในเดือน มิถุนายน มีผลจับเฉลี่ย 64.60 กิโลกรัม/เฮกตาร์ และบริเวณชายเลน บ้านปากน่านคร มีผลจับเฉลี่ย ในเดือนมกราคม เท่ากับ 35.31 กิโลกรัม/เฮกตาร์ ค่าเฉลี่ยในเดือนมิถุนายน เท่ากับ 169.86 กิโลกรัม/เฮกตาร์

สรุปและวิจารณ์ผล

1. ชนิดสัตว์น้ำ จากการสำรวจพบ 87 ชนิด ชนิดที่รายงานพบครั้งแรกในภาคใต้ของประเทศไทย คือ ปลาบูโธ (*Neostethus lankesteri*) ปลาจิ้มฟันจระเข้ (*Ichthyocampus carce*) และปลาบู (*Stigmatogobius neglectus*) ทั้งสามชนิดพบในบริเวณชายเลนปากน้ำนครฯ เพิ่มจากรายงานของ Monkolprasit and collegae 1997, ชาติและคณะ 2540 จำนวนชนิดที่พบในบริเวณชายเลนปากน้ำนครฯ จำนวน 43 ชนิด มีค่าใกล้เคียงกับบริเวณอ่าวบ้านดอน ซึ่งพบ 50 ชนิด และน้อยกว่าบริเวณอ่าวพังงา ซึ่งมี 82 ชนิด (Monkolprasit, 1994) แต่จำนวนชนิดน้อยกว่าการสำรวจในเขตป่าชายเลนของสิงคโปร์ ซึ่งพบถึง 150 ชนิด ทั้งนี้เนื่องจากความถี่ของการเก็บตัวอย่างน้อยกว่า โดยมีกลุ่มปลาบูเป็นกลุ่มหลัก ซึ่งบริเวณชายเลนอ่าวนครศรีธรรมราช พบปลาจิ้งจิว (*Ambassis spp.*) และกุ้งกริยาว (*Exopalaemon styliferus*) เป็นกลุ่มใหญ่

2. ผลจับสัตว์น้ำในบริเวณชายเลนปากแม่น้ำปากนคร มีค่าเฉลี่ย 102.58 กิโลกรัม/เฮกตาร์ โดยมีพิสัยที่ 35.31-169.86 กิโลกรัม/เฮกตาร์ แตกต่างมากกว่าการประเมินในบริเวณอ่าวบ้านดอนและอ่าวพังงา ซึ่งมีค่าเพียง 2.75 และ 2.15 กิโลกรัมต่อเฮกตาร์ ตามลำดับ (Monkolprasit, 1994) สาเหตุเนื่องจากเครื่องมือในการเก็บตัวอย่างมีความแตกต่างกันระหว่างอวนล้อมจับที่ใช้ในครั้งนี้อย่างหนึ่งและอวนรุน บริเวณชายเลนมีสภาพพื้นไม่สม่ำเสมอและมีต้นไม้ชายเลนค่อนข้างมาก ทำให้การใช้อวนรุนจะได้ผลไม่เต็มที่ ซึ่งทำให้ค่าผลผลิตต่ำกว่าของอ่าวนครศรีธรรมราชและในประเทศมาเลเซีย

เอกสารอ้างอิง

- ชวลิต วิทยานนท์ จรัสธาดา กรรณสูต และจารุจินต์ นภิตะภักฎ 2540. ความหลากหลายชนิดของปลาน้ำจืดในประเทศไทย สำนักงานนโยบายและแผนสิ่งแวดล้อม กรุงเทพฯ 102 หน้า.
- อำพัน เหลือสินทรัพย์ คณิต ไชยคำ และไพโรจน์ สิริมนตาภรณ์ 2529. การประเมินผลผลิตขั้นต้นเพื่อประเมินศักยภาพการผลิตทรัพยากรสัตว์น้ำในทะเลสาบสงขลา รายงานประชุมทางวิชาการ มหาวิทยาลัยเกษตรศาสตร์ ครั้งที่ 24 หน้า 156-163.
- Allanson, B.R., hart, R.C., O'Keeffe, J.H. and Roberts, R.D. 1990. Inland waters of Southern Africa. An ecological perspective. Kluwer Academic Publishers, netherland. 458 pp.
- Lewis, W.M., Jr. 1794. Primary production in the plankton community of a tropical lake. Ecol. Mongr. 44:377-408.
- Monkolprasit, S. 1994. Fish composition and food of habits in mangrove forests at Phang-Nga Bay and Ban Don Bay, Thailand. Proceedings. Third ASEAN-Australia. Symposium on Living Coastal Resources, Vol. 2. Research papers. Chulalongkom University, Bangkok, Thailand. P. 479-489.
- Monkolprasit, S., Suebsin Sontirat, Suri Vimollohakarn and Tawesak Songsirikul. 1997. Checklist Fishes of in Thailand. OEPP Biodiversity Series, Volume four. Office of Environmental Policy and Planning, Thailand.
- Sasekumar, A., Chong, V.C, Lim, K.H. and Singh, H.R. 1994. The Fish Community of Matang Mangrove waters, Malaysia. Proceeding. Third. ASEAN-Austoalia Symposium on Living Resources, Vol. 2. Research papers. Chula longkorn University, Bangkok, Thailand. P. 457-464.
- Yamaguchi, Y., สุภาพร รักเขียว, เสาวภา อังสุภานิช และ Yusho Aruga. 2537 ผลผลิตเบื้องต้น หน้า 47-70 ในเสาวภา อังสุภานิช และคณะ 2537 รายงานการวิจัยพลวัตของระบบนิเวศในทะเลสาบสงขลาตอนนอก ประเทศไทยทางใต้ คณะทรัพยากรธรรมชาติ มหาวิทยาลัยสงขลานครินทร์

รายละเอียดชนิดสัตว์น้ำที่แตกต่างจากการสำรวจในปี 2540

1. ปลาไส้ตัน *Stolephorus baganensis*

ลักษณะ ลำตัวแบนข้าง จงอยปากยื่นล้าออกเล็กน้อย ปลายขากรรไกรบนแหลมและยาวจรดท้ายขอบกระดูกปิดเหงือกส่วนต้น ซึ่งกรองเหงือก 20-23 ซี่ บนกระดูกเหงือกส่วนล่าง ท้องเป็นสันสันกระดูกใต้ท้องรูปคล้ายเข็มจำนวน 6-7 อัน หนามขนาดเล็กหน้าครีบหลัง และที่กระดูกบนครีบท้องแห่งละหนึ่งอัน ครีบก้านมีก้านครีบแขนง 18-19 อัน จุดเริ่มต้นอยู่ใต้แนวกลางครีบหลัง สี ใสตลอดตัวขณะมีชีวิต แถบสีเงินพาดกลาง แนวข้างลำตัว จุดสีดำขนาดเล็กเรียงตัวเป็นแถวจำนวนสองแถวทอดตามแนวกลางหลังจากท้องครีบหลังจรดโคนหาง ครีบต่างๆ ใส

2. ปลาท้องพลู *Chela laubuca*

ลักษณะ ลำตัวแบนข้างมาก ท้องเป็นสันตั้งแต่ครีบอกถึงครีบท้อง เส้นข้างตัวสมบูรณ์เกล็ดในแนวเส้นข้างตัว 31-37 เกล็ด เกล็ดหน้าครีบหลังจำนวน 17-18 แถว ไม่ขยายถึงช่องว่างระหว่างตา ความลึกของลำตัวน้อยกว่าความยาวมาตรฐาน 2.8-3.6 เท่า ไม่มีหนวด ครีบหลังอยู่ทางส่วนท้ายของลำตัว จุดเริ่มต้นอยู่ในแนวเดียวกับครีบกัน ครีบกันมีก้านครีบ 17-21 ก้าน ก้านครีบก้านแรกของครีบท้องยาวออกเป็นเส้น สี เขียวปนทองบริเวณหลังและด้านข้าง ท้องสีเงิน แถบสีทองจางพาดตามแนวกลางลำตัว ครีบต่างๆ ใส

3. ปลาชีวหนวดยาว *Esomus metallicus*

ลักษณะ ลำตัวค่อนข้างยาว แบนข้าง หนวด 2 คู่ หนวดที่ปลายขากรรไกรบนยาวมากกว่าครึ่งหนึ่งของความยาวลำตัว ปลายขากรรไกรล่างไม่ยกตัวขึ้นเป็นสัน ครีบหลังอยู่ส่วนท้ายของลำตัว จุดเริ่มต้นอยู่หลังแนวจุดเริ่มต้นของครีบท้องมาก สี เหลืองคล้ำบริเวณหลังและส่วนบนของลำตัว ด้านท้องสีขาว ครีบท้องสีขาว ครีบอื่นสีเหลืองคล้ำ แถบสีดำแคบๆ พาดตามแนวบนกลางลำตัว จากหัวจรดโคนหาง

4. ปลาสร้อยนกเขา, ขี้ขม *Osteochilus hasselti*

ลักษณะ ลำตัวค่อนข้างยาว ปากอยู่ด้านล่าง ริมฝีปากหยุก ครีบหลังมีก้านครีบแขนง 12-17 ก้าน ไม่มีตุ่มเนื้อเยื่อแข็งบริเวณจงอยปาก สี น้ำตาลอ่อนบริเวณหลังและส่วนบนของลำตัว ด้านท้องสีขาว จุดสีส้มและเขียว ประบริเวณข้างลำตัว จุดสีดำที่กลางเกล็ดเรียงตัวเป็นเส้นประบริเวณด้านข้างของลำตัว แถบสีดำค่อนข้างกลมที่คอคอดหาง ครีบต่างๆ สีแดง

5. ปลาชีวสุมาตรา *Rasbora paviei*

ลักษณะ ลำตัวค่อนข้างยาวและหนา ขนาดเล็กกว่า *R. dusonensis* แถบสีดำข้างลำตัว จากปลายกระดูกปิดเหงือกถึงคอคอดหาง เห็นได้ชัดบริเวณท้ายลำตัว ปลายสุดของเส้นที่คอคอดหางขยายออกเป็นรูปรีหรือเป็นจุดค่อนข้างกลม ครีบต่างๆ ใส สี บริเวณหลังน้ำตาลอ่อนคล้ำ ด้านท้องสีขาว

6. ปลาชีวหางกรรไกร *Rasbora trilineata*

ลักษณะ เป็นปลานขนาดเล็ก ตัวยาว เส้นข้างตัวสมบูรณ์ เกือบรอบคอดหางเหนือเส้นข้างตัว จำนวน 7 เกือบ จุดเริ่มต้นของครีบหลังอยู่กึ่งกลางระหว่างปลายจงอยปากและโคนหาง สี น้ำตาลอ่อน บริเวณหลัง ท้องสีขาว เส้นสีดำจากพาดตามแนวยาวกลางลำตัว ครีบหางมีแถบสีดำพาดขวางกลางครีบ ทั้งพบนและล่าง

7. ปลารากกล้วยเหลือง *Acanthopsis* sp. (13)

ลักษณะ ตัวยาวเรียว หัวแหลม จงอยปากเป็นรูปกรวย มีหนามที่ใต้ตา ตาขนาดเล็ก อยู่ก่อนไปทางท้ายของส่วนหัว จุดเริ่มต้นของครีบหลัง อยู่ในแนวหน้าจุดเริ่มต้นของครีบท้อง ครีบหางเว้าเล็กน้อย สี น้ำตาลอ่อนตลอดตัว แต่มีสีน้ำตาลจางที่ลำตัว ครีบต่างๆใส

8. ปลาเนื้ออ่อน *Ompok hypophthalmus* (14)

ลักษณะ ลำตัวยาว ปากเฉียง หนวดที่ปลายขากรรไกรบนยาวเลยครีบอก ครีบหลังขนาดเล็ก ครีบกันขามาก ไม่ติดต่อกับฐานครีบหาง ครีบหางมีพูหางเป็นแฉกเล็ก ปลายก่อนข้างแหลม สีเทาเข้มหรือเทาตลอดตัว ด้านท้องสีขาว ครีบต่างๆ สีเทา ไม่มีแต้มสีหรือดำมีจะเป็นแต้มสีจางเหนือครีบอก ก่อนไปทางส่วนหัว

9. ปลาเขยงใบข้าว *Mystus cavasius*

ลักษณะ ตัวค่อนข้างยาว หัวคล้ายรูปกรวย ครีบไขมันยาวมาก ยาวกว่าครีบกัน ฐานครีบติดต่อกับครีบหลัง หนวดยาว หนวดที่จงอยปากยาวเลยแนวขอบหลังตา หนวดที่ขากรรไกรบนยาวถึงครีบกันหรือครีบหาง ร่องที่กลางหัวยาวมีปลายจรดกระดูกท้ายทอย ครีบหลังอยู่ส่วนหน้าของลำตัว จุดเริ่มต้นอยู่หน้าแนวจุดเริ่มต้นของครีบท้อง คอดหางยาวกว่าความสูงประมาณ 2 เท่า สีเทาเข้มบริเวณหลัง ด้านท้องสีขาวหรือขาว ครีบต่างๆ สีเทาจาง

10. ปลากระทุงหางตัด *Zenarchopterus ectuntio*

ลักษณะ ตัวยาวแบนข้าง ความยาวของขากรรไกรบนมากกว่าความกว้างประมาณ 2 เท่า ขากรรไกรล่างยาว ครีบหลัง ครีบกัน และครีบท้องตั้งอยู่ทางส่วนท้ายของลำตัว จุดเริ่มต้นของครีบหลังอยู่หน้าแนวครีบกัน ครีบหางตัดตรงหรือมนเล็กน้อย สี ค่อนข้างใส บริเวณหลังสีเขียวมะกอก ท้องสีเงิน แถบสีเงินพาดข้างลำตัวจากหัวจรดโคนหาง ขากรรไกรล่างสีดำปลายมีแต้มสีขาว ครีบอื่นๆใส

11. ปลาบูโธ *Neostethus lankesteri*

ลักษณะ เป็นปลานขนาดเล็กโตเต็มที่มีความยาวประมาณหนึ่งนิ้ว ตาโต เพศผู้มีอวัยวะเรียกว่า priapium ลักษณะที่ใช้ในการจำแนกชนิด โดยสังเกตที่ได้โคนแท่งกระดูก ctenecciniam อันแรก มีกระดูกขนาดเล็กรูปคล้ายสามเหลี่ยมงอกยื่นออกมา ในเพศเมียไม่มี priapium แต่มีเยื่อคล้ายฟองน้ำยื่นออกจากลำตัวปกคลุมช่องเปิดของของเสีย ครีบหลังและครีบกันอยู่ทางส่วนท้ายของลำตัว ครีบหางเป็นแฉก สี ใสตลอดตัว ปลาที่ตายแล้วสีขาวขุ่น

12. ปลาจิ้มฟันจระเข้ใหญ่ *Doryichthys boaja*

ลักษณะ ตัวยาว รูปทรงแหล่ในภาคตัดขวาง จำนวนปล้องบนลำตัว 24 ปล้อง ส่วนหางมี 34 ปล้อง สันข้างลำตัวไม่ติดต่อกับสันด้านหลังและสันด้านท้องของส่วนหาง สันด้านท้องของลำตัวและส่วนหางติดต่อกัน สันกลางกระดูกปิดเหงือก ไม่ชัดเจน แต่ละปล้องของลำตัวและหางมีหนามแข็งที่ปลายมุม ส่วนหัวยาว 17 % และความยาวลำตัว 57 % ของความยาวมาตรฐาน ตา 9 % และจงอยปาก 63 % ของ ความยาวส่วนหัว ครีบหางปรากฏชัดเจน สี สีมะกอกหรือน้ำตาลตลอดตัว ด้านท้องสีจาง ขอบหลังของแต่ละปล้อง มีแถบสีขาวพาดขวางตลอดแนว ครีบหลังใส ครีบหางสีดำ

13. ปลาจิ้มฟันจระเข้ *Ichthyocampus carce*

ลักษณะ ตัวยาวเรียว แนวสันด้านบนของลำตัวและของส่วนหางติดต่อกัน และแนวสันด้านล่างของลำตัว และของส่วนหางติดต่อกัน สันข้างลำตัวซึ่งทางด้านล่างบริเวณรูกันจุดเริ่มต้นของครีบหลัง อยู่ในแนวเดียวกับรูกันหรือแนวหลังรูกันเล็กน้อย สี น้ำตาลตลอดตัว

14. ปลาจิ้มฟันขบครีบดำ *Ambassis commersonii*

ลักษณะ ลำตัวป้อม ปากเฉียงลงอยู่ปลายสุดของส่วนหัว ปลายขากรรไกรบนยาวไม่เลยแนวหลังตา เส้นข้างตัวติดต่อกัน จำนวนเกล็ดหน้าครีบหลัง 17 - 22 เกล็ด ความลึกลำตัวน้อยกว่าความยาวมาตรฐานประมาณ 2.5 เท่า สี น้ำตาลอ่อนตลอดตัว ท้องสีขาว ขอบเกล็ดทุกเกล็ดบริเวณหลังมีสีดำจาง เชื่อมระหว่างก้านครีบที่ 2 และ 3 ของครีบหลังมีสีดำ จุดสีดำเล็กเรียงตัวกันเป็นเส้นที่ฐานครีบกัน ครีบต่างๆ ใส

15. ปลาจิ้มฟันครีบดำ *Ambassis kopsi*

ลักษณะ ลำตัวป้อม เส้นข้างตัวติดต่อกัน จำนวนเกล็ดหน้าครีบหลัง 8 หรือ 9 เกล็ด ความลึกลำตัวน้อยกว่าความยาวมาตรฐานประมาณ 2.1 เท่า สี น้ำตาลอ่อนตลอดตัว ครีบต่างๆ ใส ปลายครีบส่วนหน้าของครีบท้องและครีบกันสีเหลือง แด้มสีดำที่ปลายยอดของครีบหลังระหว่างก้านครีบที่ 2 ถึง 4 จุดเริ่มต้นของครีบหลังสีดำ

16. ปลาละเมาะ *Liza oligolepis*

ลักษณะ เป็นปลาขนาดเล็ก ป้อม แบนข้าง ส่วนหัวยาว 24 % และความลึกลำตัว 35 % ของความยาวมาตรฐาน ความยาวหน้าครีบหลัง 54 % และความยาวหน้าครีบกันเป็น 72 % ของความยาวมาตรฐาน ความลึกลำตัวที่จุดเริ่มต้นของครีบกันเป็น 33 % ของความยาวมาตรฐาน ปลายขากรรไกรบนถูกบังมิดเมื่อปากปิด ช่องว่างระหว่างเยื่อไขมันหุ้มตายาวเท่ากับเยื่อไขมันหุ้มตาส่วนหน้า พื้นลื่นเป็นสันยาวตลอดแนว จุดเริ่มต้นของครีบหลังอันที่สองตรงข้ามกับกึ่งกลางของฐานครีบกัน ครีบกันเว้าเล็กน้อย สี เงินตลอดตัว หลังสีเทา ครีบต่างๆ ใส

17. ปลาบู๋เสื่อเล็ก *Brachygobius xanthomelas*

ลักษณะ เป็นปลาขนาดเล็ก ตัวป้อม บริเวณหัวและหน้าครีบหลังไม่มีเกล็ด เกล็ดที่กระดุกปิดเหงือกเป็นแบบขอบหยัก เกล็ดตามแนวข้างตัว 25-27 เกล็ด ครีบหลังอันแรกมีก้านครีบ 6 ก้าน ครีบหลังอันที่สองและครีบก้นมีก้านครีบ ครีบละ 8 ก้าน ครีบหางมน สี ลำตัวสีเหลือง แถบสีดำ ขนาดใหญ่พาดขวางลำตัว 4-5 แถบ ฐานครีบหลังและครีบก้นมีสีดำ ส่วนอื่นใส

18. ปลาบู๋ใส *Gobiopterus chuno*

ลักษณะ เป็นปลาขนาดเล็ก ความยาวประมาณ 2-3 เซนติเมตร ความลึกของลำตัว 20-25 % ของความยาวมาตรฐาน ระยะระหว่างตามากกว่าความยาวของตา 1.5-2.0 เท่า หัวทรงกระบอก ปากเฉียงมาก สี ใสตลอดตัวขณะมีชีวิต ขาวขุ่นเมื่อตายแล้ว

19. ปลาบู๋ขาวหางยาว *Rhinogobius hongkongensis*

ลักษณะ ลำตัวและหัวแบนข้างเล็กน้อย ขากรรไกรยาวถึงแนวกึ่งกลางของตา ปลายลิ้นตัดตรง ฟันบนขากรรไกรหลายแถว แถวนอกสุดมีขนาดใหญ่ เกล็ดหน้าครีบหลัง 8-9 เกล็ด แก้มและกระดุกปิดเหงือกไม่มีเกล็ดปกคลุม ครีบหลังและครีบก้นสูงประมาณครึ่งหนึ่งของความลึกของลำตัว ครีบหางมนปลายแหลม สี ขาว-ครีม แถบสีน้ำตาล 6 แถบพาดขวางบริเวณส่วนบนของลำตัว ปลายก้านครีบที่ 2-3 ของครีบหลังและครีบก้นสีดำ ครีบหางคล้ำ แถบสีเหลืองพาดเฉียงที่ส่วนบนของครีบ

20. ปลาบู๋จุดดำ *Stigmatogobius sandanundio*

ลักษณะ ตัวค่อนข้างยาว หัวทรงกระบอก ระยะระหว่างตากว้างกว่าความยาวของตา ปากเฉียง ขากรรไกรล่างยื่นออก ปลายลิ้นกลม ได้ตามีปุ่มรับความรู้สึกเรียงเป็นแถว เกล็ดหน้าครีบหลัง จำนวน 9 เกล็ด ปลายครีบหลังและครีบก้นแหลม ครีบหางกลมมน สี เทาปนน้ำตาล ด้านข้างของลำตัวมีจุดสีดำประห่างๆ แถบสีดำที่ก้านครีบหลังอันแรก กลางครีบท้องสีดำ

21. ปลาบู๋ *Stigmatogobius neglectus*

ลักษณะ เป็นปลาขนาดเล็ก หัวค่อนข้างแบนลงลำตัวแบนข้าง ปากกว้าง ขากรรไกรยาวมาก ปลายขากรรไกรยาวเลยแนวขอบหลังของตา ช่องว่างระหว่างตาประมาณครึ่งหนึ่งของความยาวของตา ไม่มีฟันบนเพดานปาก ฟันบนขากรรไกรหลายแถว แถวในสุดมีขนาดใหญ่กว่าลิ้นเป็นสองแถว ครีบหลังอันแรกมีก้านครีบ 6 ก้าน ครีบหลังอันที่สองมีก้านครีบ 7 ก้าน ครีบก้นมีก้านครีบ 7 ก้าน เกล็ดตามแนวข้างตัวจำนวน 25-26 เกล็ด เกล็ดหน้าครีบหลังจำนวน 9 เกล็ด ครีบหางสั้นมน สี น้ำตาลอ่อนตลอดตัว ครีบต่างๆ ที่ขอบเกล็ดและบริเวณลำตัว มีสีน้ำตาล

22. ปลาสลิดหินลายขาว *Siganus javus*

ลักษณะ ลำตัวกว้าง แบนข้าง ความลึกลำตัว 43 % ของความยาวมาตรฐาน ส่วนบนหัวเว้าเล็กน้อยบริเวณใกล้ตา หนามแหลมเล็กที่หน้าฐานครีบหลัง เกล็ดขนาดเล็ก ครีบหางเว้า สี บริเวณหลังและส่วนบนลำตัว สีน้ำตาล ด้านท้องสีขาว จุดสีเทาขนาดเล็ก ประตามส่วนหัวและ

ส่วนบนของลำตัว แถบสีขาวคดโค้งที่บริเวณส่วนล่างของลำตัว ครีบหลังและครีบกันมีสีเหลืองปนส้ม

23. ปลากระทิงไฟ *Mastacembelus erythrotaenia*

ลักษณะ ตัวยาวแบนข้าง หัวแหลม ปลายจงอยปากเป็นท่อสั้นๆ ไม่มีแผ่นกระดูกเล็กๆ ทางด้านล่าง รูจมูกคู่หน้าเป็นท่อ มีติ่งเนื้อยื่นออกมาเป็น 2 แฉก เกือบปกคลุมระหว่างตาทั้งสองข้าง กระดูกปิดเหงือกไม่มีเกล็ด จุดเริ่มต้นของครีบหลังอยู่ในแนวกึ่งกลางของครีบอก รูปร่างอยู่ใกล้ปลายหางมากกว่าจะจงอยปาก ครีบหางติดต่อกับครีบหลังและครีบกัน สี พื้นสีดำตลอดตัว ท้องสีจาง มีเส้นและจุดสีแดงสดประอยู่บริเวณหัว ลำตัวและครีบอก ขอบครีบหลังและครีบกันเป็นสีแดง สีแดงจะจางหายไปในตัวอย่างที่ได้เก็บในฟอร์มาลิน

24. กุ้งติดขัน *Alpheus euprosyne*

ลักษณะ ตัวขนาดเล็ก ส่วนหัวป้อม กริสน้ำคล้ายสามเหลี่ยม ปลายกริยาวถึงแนวกึ่งกลางของฐานหนวด ตาอยู่ภายใต้เปลือกหัว ก้ามอันใหญ่มีความยาวประมาณสองเท่าครึ่ง ของความกว้าง ร่องที่ส่วนบนของก้ามมีขอบมน บนร่องแผ่เป็นรูปคล้ายสามเหลี่ยม ร่องที่ส่วนล่างของก้ามเป็นรูปสามเหลี่ยม เติงเป็นมุมประมาณ 65 องศา กับขอบของก้าม สี น้ำตาลอ่อนปนเขียวบริเวณหลัง สีขาวที่ด้านท้อง

25. หอยขม *Filopaludina martensi*

ลักษณะ เป็นหอยน้ำจืดขนาดเล็ก เปลือกแข็งและหนา เป็นเกลียวมียอดแหลม ฝาปิดเปลือกเป็นแผ่นกลม สี เปลือกภายนอกมีสีน้ำตาลปนเขียว ผิวภายในเปลือกสีขาว ฝาปิดสีน้ำตาล

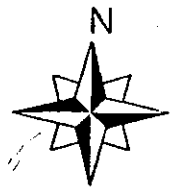
26. หอยโข่งน้ำจืด *Pila ampullacea*

33

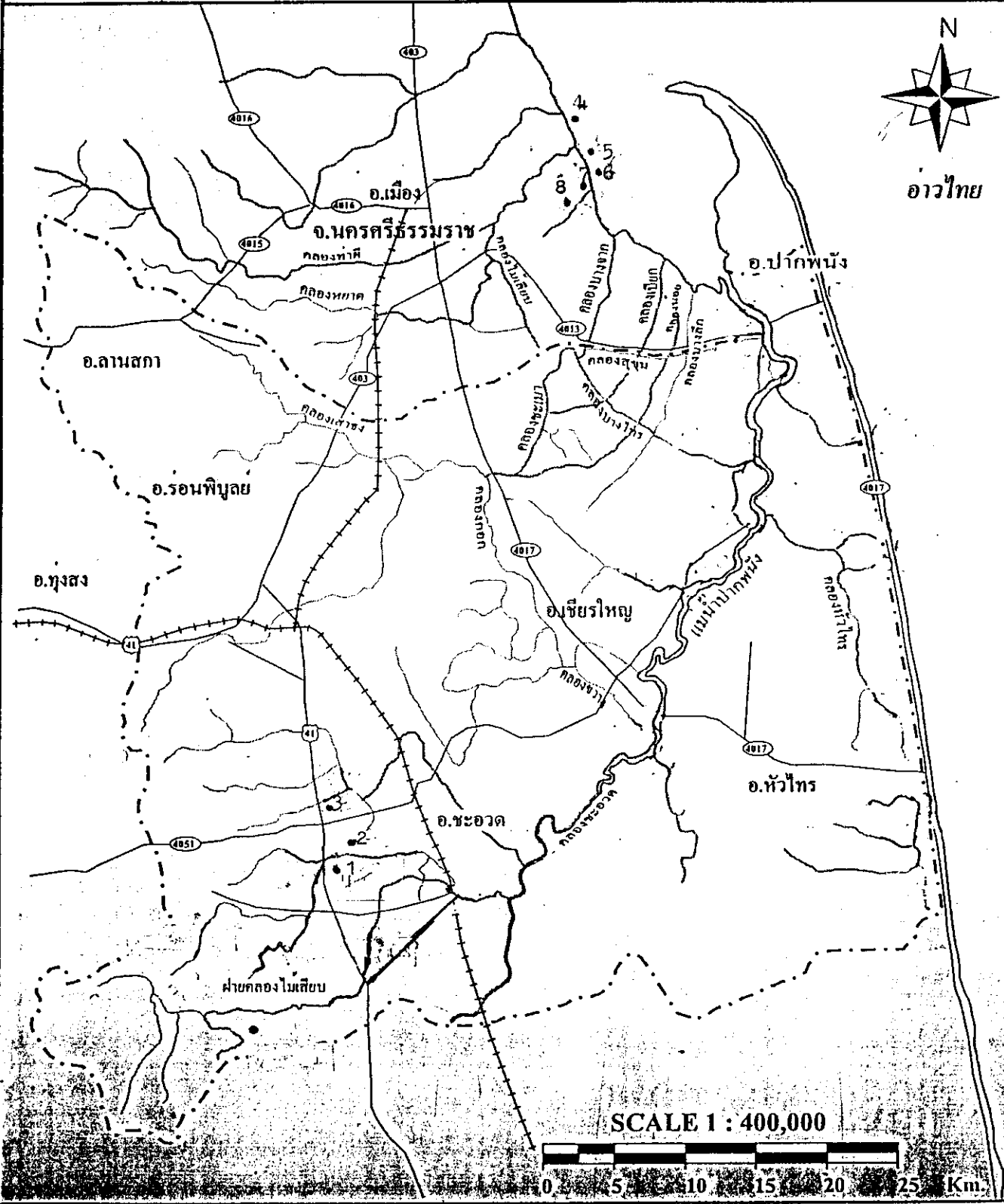
ลักษณะ รูปทรงกลม เปลือกบางผิวเรียบ ยอดป้านแบน ช่องเปิดเปลือกใหญ่ ความยาวมากกว่าครึ่งหนึ่งของความยาวทั้งตัว ลักษณะยาวรีคล้ายหยดน้ำ สี ผิวเปลือกด้านนอกน้ำตาลปนเขียว ตลอดตัว แถบสีน้ำตาลเข้มพาดขวางจากซ้ายไปขวา จำนวน 6 แถบ ขอบปลายช่องเปิดเปลือกส่วนล่างสีน้ำตาลเข้ม แผ่นปิดช่องเปิดเปลือกสีน้ำตาลปนเขียว เช่นเดียวกับสีของเปลือก

27. หอยกาบน้ำจืด *Plisbryconcha compressa*

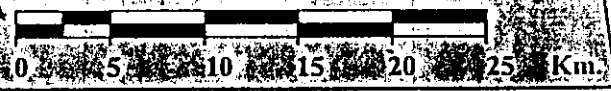
ลักษณะ เป็นหอยสองฝา อาศัยอยู่ในน้ำจืด เปลือกหนากว้าง รูปรี ขอบเปลือกมน ภายนอกเปลือกขนานกับแนวเส้นขอบเปลือก ส่วนยึดติดของฝาทั้งสองไม่มีฟัน สี น้ำตาลปนเขียว เปลือกภายในสีขาว



อ่าวไทย



SCALE 1 : 400,000



สัญลักษณ์

- - - - - ขอบเขตตมหน้าปากพนัง
- ถนน
- ทางรถไฟ
- ~~~~~ แม่น้ำ

- ☆ จุดเก็บตัวอย่าง (W)
- ⊙ จุดเก็บตัวอย่าง (S)
- ประตุน้ำ

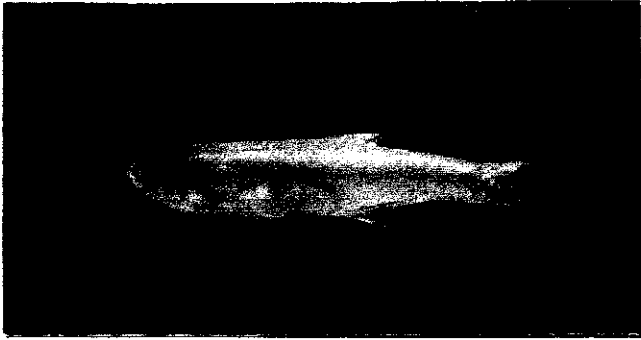
ตารางที่ 1 รายชื่อพันธุ์สัตว์น้ำ

		ต้นน้ำ	ชายเลน
Family Notopteridae			
<i>Notopterus notopterus</i> (Pallas, 1780)	สลาค	+	-
Family Clupeidae			
<i>Escualosa thoracata</i> (Valenciennes, 1847)	กะดักขาว	-	+
<i>Sardinella albella</i> (Valenciennes, 1847)	หลังเขียว	-	+
Family Engraulididae			
<i>Stolephorus baganensis</i> Hardenberg, 1933	ไส้ตัน	-	+
<i>Stolephorus dubiosus</i> Wongratana, 1983	ไส้ตันไทย	-	+
<i>Thryssa hamiltonii</i> (Gray, 1835)	ป้อปี้, แมว	-	+
<i>Thryssa kammalensis</i> (Bleeker, 1849)	แมวหัวแหลม	-	+
Family Cyprinidae			
<i>Barbodes gonionotus</i> (Bleeker, 1850)	ตะเพียนขาว	+	-
<i>Chela laubuca</i> (Hamilton, 1822)	ห้องพลู	+	-
<i>Cyclocheilichthys amatus</i> (Valenciennes, 1842)	ไส้ตันตาขาว	+	-
<i>Cyclocheilichthys apogon</i> (Valenciennes, 1842)	ไส้ตันตาแดง	+	-
<i>Cyclocheilichthys heteronema</i> (Bleeker, 1853)	กะที้	+	-
<i>Dangila lineata</i> (Sauvage, 1878)	ซ่า	+	-
<i>Esomus metallicus</i> Ahl, 1924	ฉิวหนวดยาว	+	-
<i>Hampala macrolepidota</i> van Hasselt, 1823	กระสูบซิค	+	-
<i>Mastacoleucus marginatus</i> (Valenciennes, 1842)	หนามหลัง, ขี้ยก	+	-
<i>Osteochilus hasselti</i> (Valenciennes, 1842)	สร้อยนกเขา, ขี้ขม	+	-
<i>Osteochilus melanopleurus</i> (Bleeker, 1852)	พรมหัวเหม็น	+	-
<i>Osteochilus waandersi</i> (Bleeker, 1852)	ร่องไม้ดับ	+	-
<i>Oxygaster anomalura</i> van Hasselt, 1823	แปบขาวหางดำ	+	-
<i>Parachela maculicauda</i> (Smith, 1934)	แปบหางดอก	+	-
<i>Parachela oxygastoides</i> (Bleeker, 1852)	แปบ	+	-
<i>Puntius brevis</i> (Bleeker, 1860)	ตะเพียนทราย	+	-
<i>Rasbora dusonansis</i> (Bleeker, 1851)	ฉิวควาย	+	-
<i>Rasbora paviei</i> (Tirant, 1885)	ฉิวสุมาตรา	+	-
<i>Rasbora trilineata</i> Steindachner, 1870	ฉิวหางตะไกร	+	-
<i>Systemus orphoides</i> (Valenciennes, 1842)	แก้มซ่า	+	-
<i>Systemus partipentazona</i> (Fowler, 1934)	เสื่อ, ข้างลาย	+	-

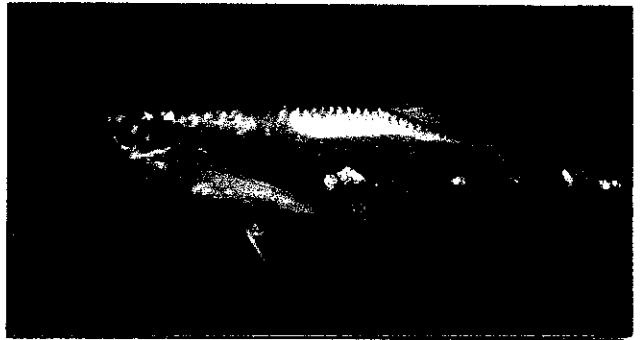
		ต้นน้ำ	ชายเลน
Family Cobitidae			
<i>Noemacheilus masyae</i> Smith, 1933	ก้อมีศยะ	+	-
<i>Acanthopsis</i> sp. 2 Rainboth, 1996	รากกล้วย	+	-
Family Ariidae			
<i>Arius sagor</i> (Hamilton-Buchanan, 1822)	กคขี้ลิง	-	+
Family Plotosidae			
<i>Plotosus canius</i> Hamilton, 1822	คูกทะเล	-	+
Family Siluridae			
<i>Ompok bimaculatus</i> (Bloch, 1797)	เนื้ออ่อน, โอน	+	-
<i>Ompok hypophthalmus</i> (Bleeker, 1846)	เนื้ออ่อน	+	-
Family Bagridae			
<i>Mystus cavasius</i> (Hamilton, 1822)	แขงใบข้าว	+	-
<i>Mystus gulio</i> (Hamilton, 1822)	อีกง	+	-
<i>Mystus filamentus</i> (Fang and Chax, 1949)	กคน้ำจืด กคเหลือง	+	-
<i>Leiocassis siamensis</i> Regan, 1913	แขงหิน	+	-
Family Hemiramphidae			
<i>Hyporamphus quoyi</i> (Valenciennes, 1846)	กระทุงเหวปากแดง	-	+
<i>Zenarchopterus ectuntio</i> (Hamilton, 1822)	คืบเต่า	-	+
Family Belonidae			
<i>Strongylura strongylurus</i> (van Hasselt, 1823)	กระทุงควาย	-	+
<i>Xenentodon cancila</i> (Hamilton, 1822)	กระทุงเหวเมือง	+	-
Family Neostethidae			
<i>Neostethus lankesteri</i> Regan, 1916	นุ้ไส	-	+
Family Syngnathidae			
<i>Doryichthys boaja</i> (Bleeker, 1851)	จิ้มพินจรเข้ใหญ่	+	-
<i>Ichthyocampus carce</i> (Hamilton, 1822)	จิ้มพินจรเข้	-	+
Family Centropomidae			
<i>Ambassis commersonii</i> Cuvier, 1828	ขี้จิ้นขอบครีบดำ	-	+
<i>Ambassis gymnocephalus</i> Lacepède, 1801	ขี้จิ้นยาว	-	+
<i>Ambassis kopsi</i> (Bleeker, 1851)	ขี้จิ้นครีบดำ	-	+
<i>Parambassis ranga</i> Hamilton, 1822	เพี้ย	+	-
Family Leiognathidae			
<i>Leiognathus brevisrostris</i> (Valenciennes, 1835)	แป้นเล็ก	-	+
Family Toxotidae			
<i>Toxotes chatareus</i> (Hamilton, 1822)	เสือพ่นน้ำ	-	+

		ต้นน้ำ	ชายเลน
Family Scatophagidae			
<i>Scatophagus argus</i> (Linnaeus, 1766)	ตะกรับ	-	+
Family Nandidae			
<i>Pristolepis fasciata</i> (Bleeker, 1851)	หมอข้างเหยียบ	+	-
Family Cichlidae			
<i>Oreochromis mossambicus</i> (Peters, 1852)	หมอเทศ	-	+
Family Mugilidae			
<i>Liza oligolepis</i> (Bleeker, 1859)	ละเมาะ	-	+
<i>Liza subviridis</i> (Valenciennes, 1836)	กระบอกดำ	-	+
<i>Valamugil cunnesius</i> (Valenciennes, 1836)	กระบอกขาว	-	+
Family Eleotridae			
<i>Oxyeleotris marmorata</i> Bleeker, 1852	บู่ทราย	+	-
Family Gobiidae			
<i>Acentrogobius chlorostigmatoides</i> (Bleeker, 1849)	บู่ดำหัวโต	-	+
<i>Brachygobius xanthomelas</i> Herre, 1937	บู่เสือเล็ก	-	+
<i>Glossogobius biocellatus</i> (Cuvier & Valenciennes, 1837)	บู่ทองครีบดำ	-	+
<i>Glossogobius aureus</i> Akihito et. Meguro, 1975	บู่ทอง	-	+
<i>Gobiopterus chuno</i> (Hamilton, 1822)	บู่ใส	-	+
<i>Parapocryptes serperaster</i> (Richardson, 1846)	พ่องเที้ยวเกล็ดใหญ่	-	+
<i>Rhinogobius hongkongensis</i> Seale, 1914	บู่ขาวหางยาว	-	+
<i>Stigmatogobius sadanundio</i> (Hamilton, 1822)	บู่จุดดำ	-	+
<i>Stigmatogobius neglectus</i> Koumans 1941	บู่เหลือง	-	+
Family Siganidae			
<i>Siganus javus</i> (Linnaeus, 1766)	สลิดหินลายขาว	-	+
Family Belontiidae			
<i>Trichogaster trichopterus</i> (Pallas, 1770)	กระดี่หม้อ	+	-
<i>Trichopsis vittatus</i> (Cuvier & Valenciennes, 1831)	กริมควาย	+	-
Family Channidae			
<i>Channa lucius</i> (Cuvier, 1831)	กะสง	+	-
<i>Channa striata</i> (Bloch, 1795)	ช่อน	+	-
Family Mastacembelidae			
<i>Mastacembelus erythrotaenia</i> Bleeker, 1870	กะทิงไฟ	+	-
Family Cynoglossidae			
<i>Cynoglossus cynoglossus</i> (Hamilton, 1822)	ยอดม่วงเบงกอล	-	+

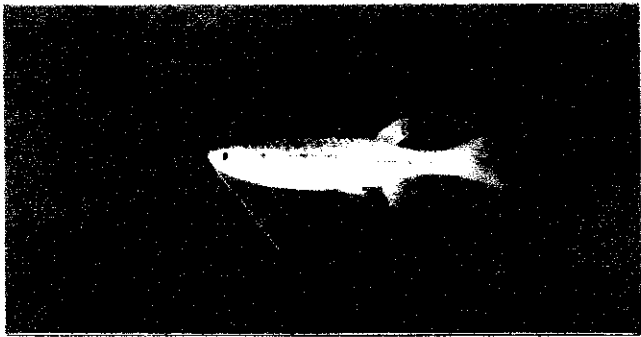
		ต้นน้ำ	ชายเลน
Family Palaemonidae			
<i>Macrobrachium equidens</i> (Dana, 1852)	กุ้งกระต้อม	-	+
<i>Macrobrachium</i> sp.	กุ้งฝอย	+	-
<i>Exopalaemon styliferus</i> (H. Milne Edwards, 1840)	กุ้งกะต้อมกรียว	-	+
Family Penaeidae			
<i>Metapenaeus ensis</i> (De Haan, 1844)	กุ้งตะกาด	-	+
<i>Metapenaeus tenuipes</i> Kubo, 1949	กุ้งหัวมัน	-	+
<i>Peneus merguensis</i> De Man, 1888	กุ้งเขยบัว	-	+
Family Oratosquillidae			
<i>Oratosquilla nepa</i> (Latreille, 1825)	กั้งตักแดนหางแถบ	-	+
Family Portunidae			
<i>Scylla serrata</i> (Forsskål, 1775)	ปูดำ	-	+
Family Parathephusidae			
<i>Somanniathelphusa</i> sp.	ปูนาดำ	-	+
Family Alpheidae			
<i>Alpheus euphrosyne</i> de Man, 1897	กุ้งคีดขัน	-	+
Family Viviparidae			
<i>Filopaludina martensi</i> (Frauenfeld, 1865)	หอยขม	+	-
Family Ampullariidae			
<i>Pila ampullacea</i> (Linnaeus, 1758)	หอยโข่งน้ำจืด	+	-
Amblemidae			
<i>Pilsbryconcha compressa</i> (Martens, 1860)	หอยกาบน้ำจืด	+	-



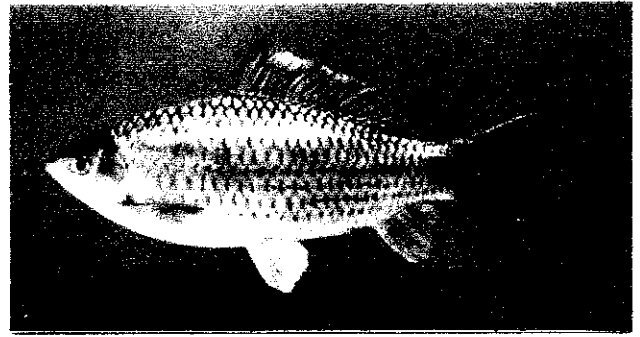
ปลาไส้ตัน *Stolephorus baganensis*



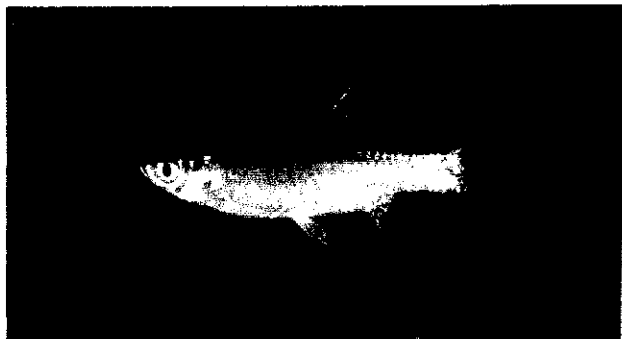
ปลาท้องพลู *Chela laubuca*



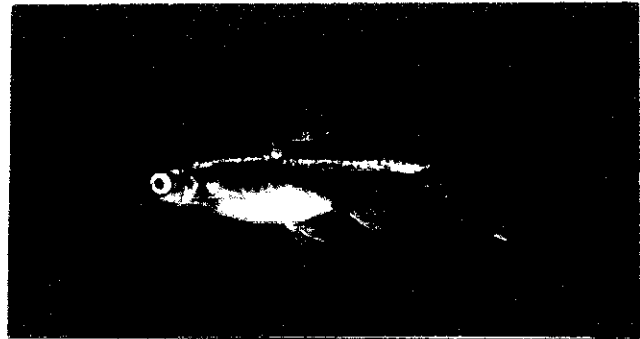
ปลาชีวนวดยาว *Esomus metallicus*



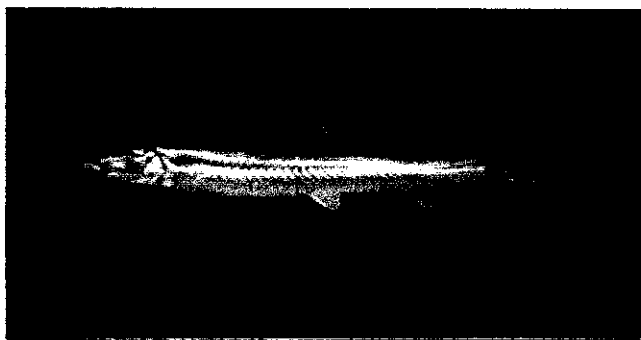
ปลาสร้อยนกเขา, จิ้งขม *Osteochilus hasselti*



ปลาชีวนวดมาตรา *Rasbora paviei*



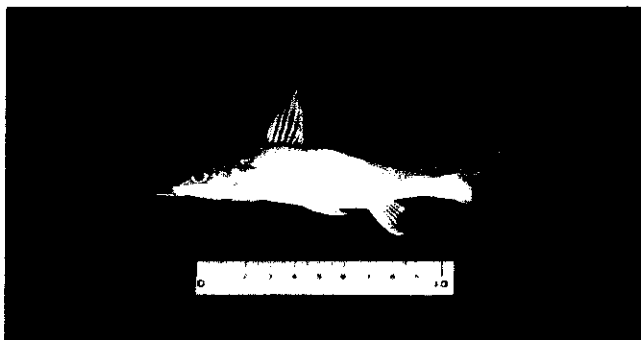
ปลาชีวนวดกรไกร *Rasbora trilineata*



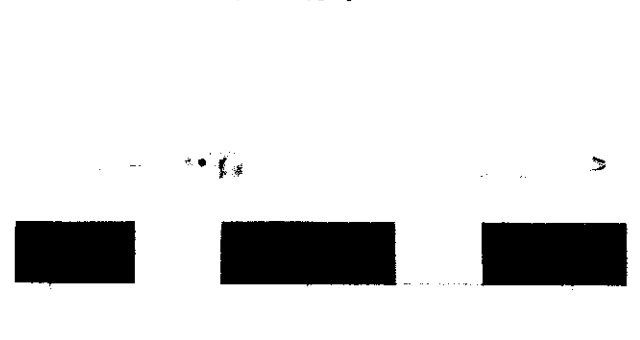
ปลารากกล้วยเหลือง *Acanthopsis* sp.



ปลาเนื้ออ่อน *Ompok hypophthalmus*



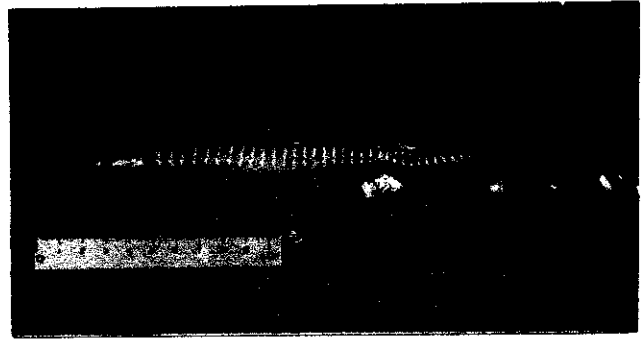
ปลาแขยงใบข้าว *Mystus cavasius*



ปลากระทุงหางตัด *Zenarchopterus ectuntio*



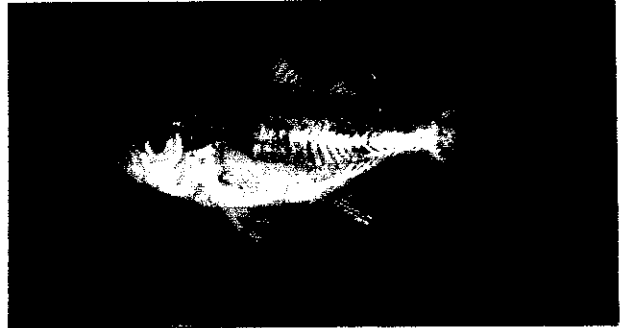
ปลาบู๊ไฮ *Neostethus lankesteri*



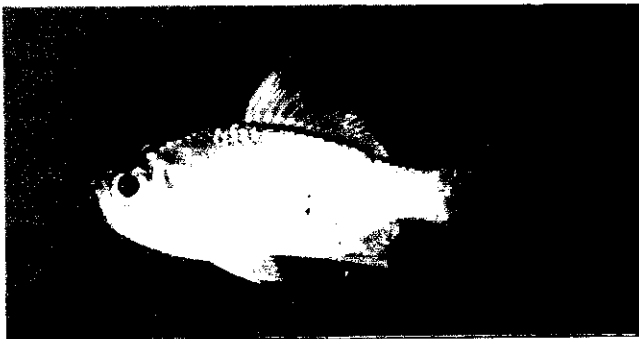
ปลาจิ้มฟันจระเข้ใหญ่ *Doryichthys boaja*



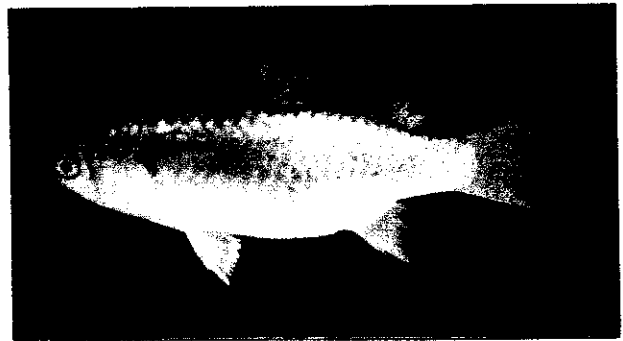
ปลาจิ้มฟันจระเข้ *Ichthyocampus carce*



ปลาซีจิ้นขอบครีบดำ *Ambassis commersonii*



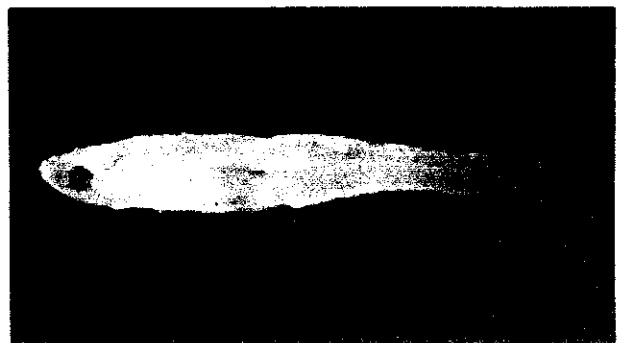
ปลาซีจิ้นครีบดำ *Ambassis kopsi*



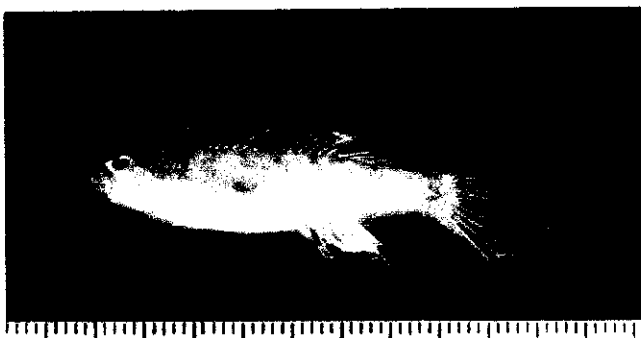
ปลาละเมาะ *Liza oligolepis*



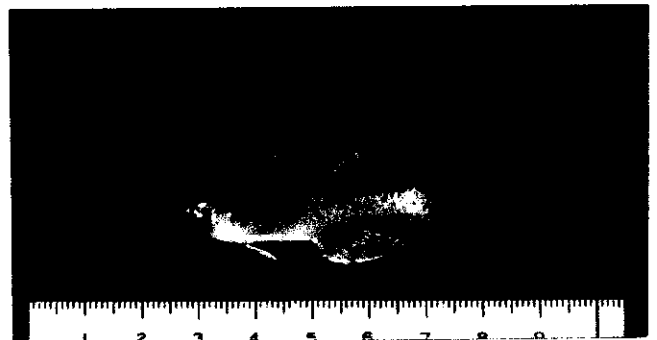
ปลานู๋เสื่อเล็ก *Brachygobius xanthomelas*



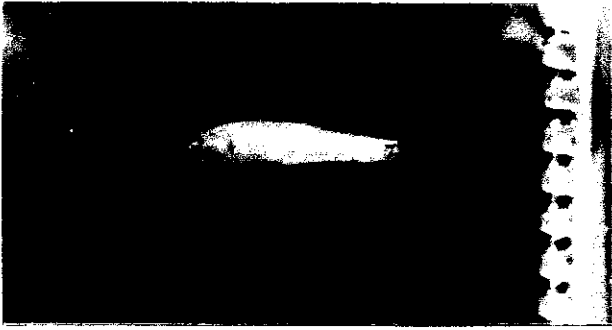
ปลาบู๊ไฮ *Gobiopterus chuno*



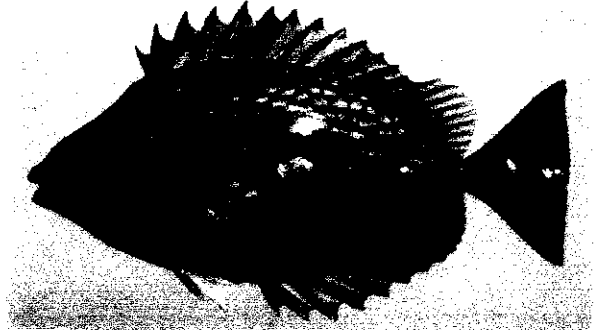
ปลานู๋ขาวหางยาว *Rhinogobius hongkongensis*



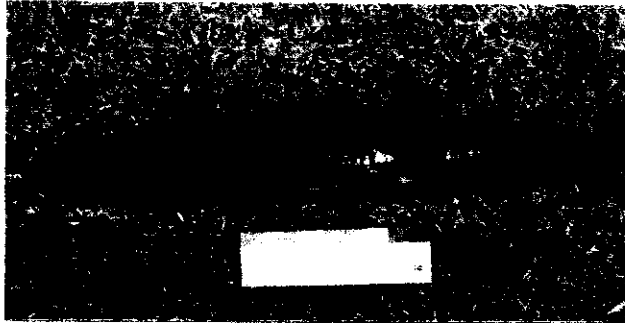
ปลานู๋จุดดำ *Stigmatogobius sandanundio*



ปลานู *Stigmatogobius neglectus*



ปลาชนิดหินลายขาว *Siganus javus*



ปลากระทิงไฟ *Mastacembelus erythrotaenia*



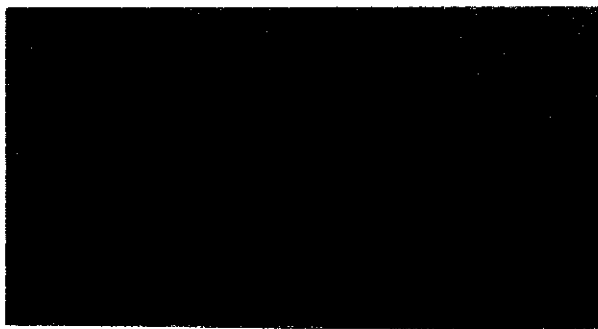
กุ้งตืดขัณฑ์ *Alpheus euphrosyne*



หอยขม *Filopaludina martensi*



หอยโข่งน้ำจืด *Pila ampullacea*



หอยกาบน้ำจืด *Pilsbryconcha compressa*